



UNIVERSIDAD SIMÓN BOLÍVAR
VICERRECTORADO ACADÉMICO
DECANATO DE ESTUDIOS GENERALES
COORDINACIÓN DEL CICLO DE INICIACIÓN UNIVERSITARIA-CCIU

INFORME EVALUACIÓN DEL CICLO DE INICIACIÓN UNIVERSITARIA-CIU

Preparado por: Coordinación del Ciclo de Iniciación Universitaria (CCIU) y Decanato de Estudios Generales (DEG).

Fecha de realización: Abril de 2010.

Fecha de corte de los datos estadísticos: Diciembre de 2009.

Estructura del Informe

- 1) Distribución de estudiantes CIU: Invitados, Inscritos, Aprobados, En Carrera (Activos), Provenientes de instituciones públicas y privadas.
- 2) Comparación de variables según Modalidad de Ingreso a Carreras Largas: Índice Académico, Créditos Aprobados, Situación global, Institución de Procedencia.

Objetivos

1. Ofrecer una visión global del rendimiento académico de los estudiantes del Ciclo de Iniciación Universitaria-CIU, desde su creación en el año 2005.
2. Comparar y analizar el grado en el que las diferentes modalidades de admisión (Prueba Interna, CIU y OPSU) contribuyen con la equidad en el ingreso y en la prosecución en los estudios superiores de la USB.

Antecedentes

- Al principio de los años 90, el ingreso de estudiantes a Carreras Largas provenientes del sector oficial a la Universidad Simón Bolívar se ubicaba en 20,45% del total de admitidos. Este porcentaje inició un franco descenso hasta alcanzar un 6,60 % en 1999 (Boletín Estadístico 1994-1998 15; 1995-1999). Se trata, sí, de un problema detectado por la USB durante tales años, de allí la creación del Programa de Igualdad de Oportunidades (PIO) el 22 de Abril de 2000. Con este programa la USB institucionaliza una *intervención educativa* ocupada en proporcionar a los alumnos del último año de la Educación Media Diversificada y/o Profesional, “un curso de nivelación académica con el fin de

- contribuir con la adquisición, formación y consolidación de conocimientos en las áreas que componen la Prueba de Admisión USB” (Arenas, et. al. 2007 9).
- El Plan Estratégico de Desarrollo 2002-2014 (Octubre de 2001), traza una amplia y decidida política institucional centrada en “Aplicar criterios que favorezcan la equidad y justicia social en el ingreso y permanencia de los estudiantes a la USB” (11-12). El alcance de esta directriz implica una exhaustiva revisión y diversificación del sistema de ingreso, sin olvidar políticas de diálogo e intervención educativa con la Educación Media y Diversificada. En el Plan de Gestión 2005-2009 la USB incorpora entre sus objetivos estratégicos:
 1. Evaluar el proceso actual de admisión y estudiar la conveniencia de incorporar otras opciones y modalidades para la selección y admisión de estudiantes.
 2. Ampliar los mecanismos de ingreso y prosecución dirigidos a los sectores menos favorecidos.
 3. Estudiar posibilidades de diversificar los criterios del proceso de admisión incluyendo aspectos vocacionales (2005 6).¹
 - Desde el año 2005, la Universidad Simón Bolívar ha diversificado sus mecanismos de ingreso en sus programas de estudio de pregrado, más allá del tradicional método de ingreso, la Prueba de Admisión. Surgen entonces dos nuevas modalidades: el Ciclo de Iniciación Universitaria (CIU) y la asignación directa por OPSU. El 25 de mayo de 2005, la USB crea el Ciclo de Iniciación Universitaria (CIU) con el fin de aumentar el porcentaje de la población estudiantil proveniente de planteles oficiales, en los programas conducentes a título de Ingeniería, Licenciatura, Arquitectura y Urbanismo.
 - El 10 de mayo de 2006 el Consejo Directivo de la USB acordó ampliar el programa del Ciclo de Iniciación Universitaria a las carreras cortas en la Sede del Litoral, con la aspiración de aumentar el porcentaje de la población estudiantil proveniente del estado Vargas, “por tratarse de un estado con significativas deficiencias comparativas en la calidad de su educación básica y media” (Reglamento de Régimen de estudio USB C.24.1, CIU, Resolución). A partir del año 2007, la Sede Litoral ha aumentado el porcentaje de estudiantes admitidos provenientes del Estado Vargas frente a los estudiantes admitidos procedente de Caracas y del Estado Miranda (Tabla 0.3 y Gráfico 0.2, Informe Ingreso Regular... 2008, 30).
 - Los cambios en la política de admisión y prosecución de la USB², de 2005 a 2008, incrementaron en un 37% los nuevos estudiantes en relación con los años anteriores (Informe de Gestión 2005-2009 15). En la actualidad, las modalidades

¹ Ver, de igual modo, el Plan Estratégico de Desarrollo 2002-2014.

² Ver Informe sobre el Sistema de Admisión de la Universidad Simón Bolívar (Marzo, 2007 1-2); Informe del Rendimiento Académico de las Cohortes 2007 y 2008 (CTA, Abril 2009), pps. 7-8, 28.

de ingreso se han diversificado con un carácter experimental, siempre tras la consecución de un Sistema de Admisión capaz de garantizar la calidad, la equidad y la inclusión social.

Análisis

1) Distribución de estudiantes CIU: Invitados, Inscritos, Aprobados, En Carrera (Activos), Provenientes de instituciones públicas y privadas.

Del análisis de las figuras presentadas en este apartado se observa que en relación con el número de cupos ofertados para el CIU (invitados), el porcentaje de inscritos se ha incrementado en los últimos años, de 55% en la Cohorte 2005 a 69% en la Cohorte 2009, con un promedio de 59% si consideramos todas las Cohortes.

En la Sede Sartenejas, desde la Cohorte 2005 hasta la 2009, se han invitado a 1410 estudiantes a cursar el Programa; 823 se han inscrito entre 2005 y 2008 y 497 (60%) han aprobado el Ciclo. La Cohorte CIU 2008 presenta el menor porcentaje de aprobación (123 alumnos, 48% en promedio).³ La permanencia de los estudiantes CIU en Carreras Largas es francamente alta: 452 de 497, es decir, un 91% en relación con el número de estudiantes que aprueban el CIU.

Tabla No. 1.
Distribución de estudiantes Cohortes CIU Sartenejas:
Invitados, inscritos, aprobados, en Carrera

Año	Invitados	Inscritos	Aprobados CIU		En Carrera (% del total de aprobados)	
2005	301	166	98	59%	84	88%
2006	303	167	122	73%	102	83%
2007	401	234	154	66%	145	94%
2008	194	256(*)	123	48%	121	98%
2009	200	164(*)	NA	NA	NA	NA
Total	1410	987 (**)	497	60% (***)	452	91%

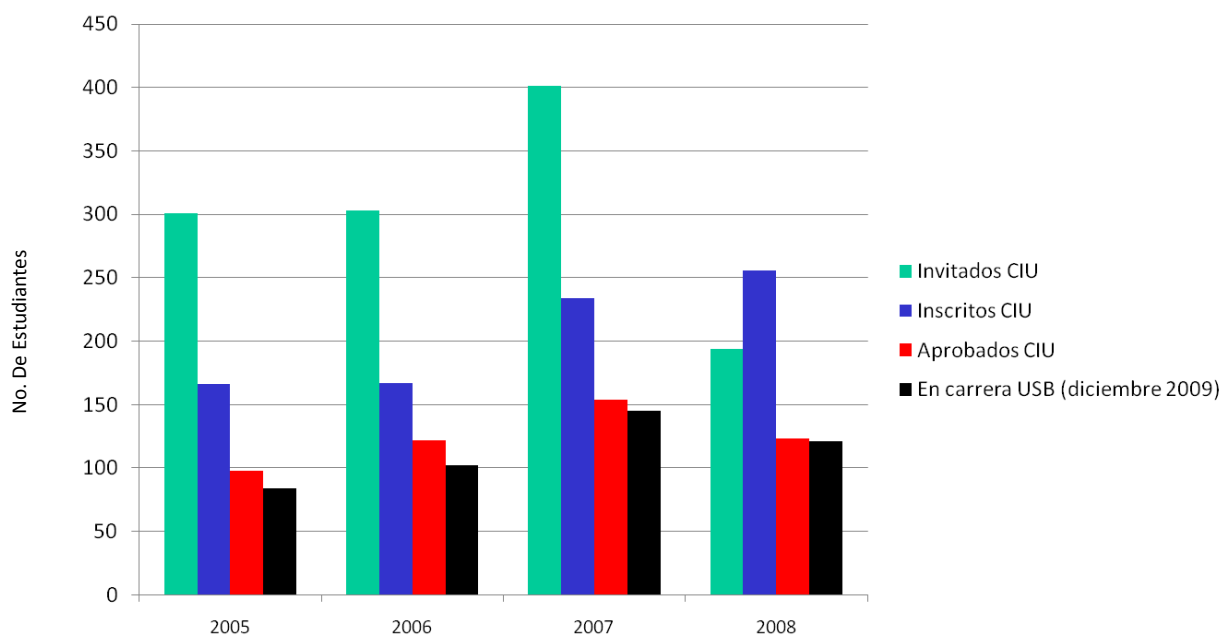
(*) Incluye los estudiantes asignados por la OPSU.

(**) Del total de 987, 829 ingresan Por Prueba Interna y 158 por asignación OPSU.

(***) El porcentaje se estima con relación a los estudiantes inscritos en las cohortes 2005 a 2008 (823), ya que la cohorte 2009 no ha finalizado el Ciclo.

³ Resulta pertinente apuntar que la Cohorte CIU 2008 la conformaron 125 estudiantes ingresados por la Prueba de Admisión y 131 por la asignación multivariable y difusa de la OPSU.

Figura No. 1
Distribución de Estudiantes Cohorte CIU Sartenejas



En cuanto a la distribución de los estudiantes CIU según el Instituto de procedencia cuando ingresan a Carreras Largas, desde la Cohorte 2006 hasta la 2008, en promedio el 57, 37% procede del sector público, y el 42, 62% del privado. La relación inicial de los cupos ofertados -80% del sector público y 20% del privado- concluye en una relación aproximada de 6: 4 una vez aprobado el Ciclo. Lo anterior indica un mayor índice de no aprobación del Ciclo por parte de los estudiantes provenientes del sector público que del privado. Deben realizarse más estudios estadísticos para confirmar esta apreciación.

Tabla No. 2
Estudiantes CIU provenientes de instituciones públicas y privadas que ingresan a Carreras Largas. Cohortes Carreras Largas 2006, 2007, 2008 y 2009

Cohorte Carreras Largas										
	2006		2007		2008		2009		Totales	
Públicos	61	62,25%	69	56,56%	88	57,14%	66	54,54%	284	57,37%
Privados	37	37,75%	53	43,44%	66	42,86%	55	45,45%	211	42,62%
Totales	98	100%	122	100%	154	100%	121	100%	495	100%

2) Comparación de variables según Modalidad de Ingreso a Carreras Largas: Índice Académico, Créditos Aprobados, Situación global, Institución de Procedencia.

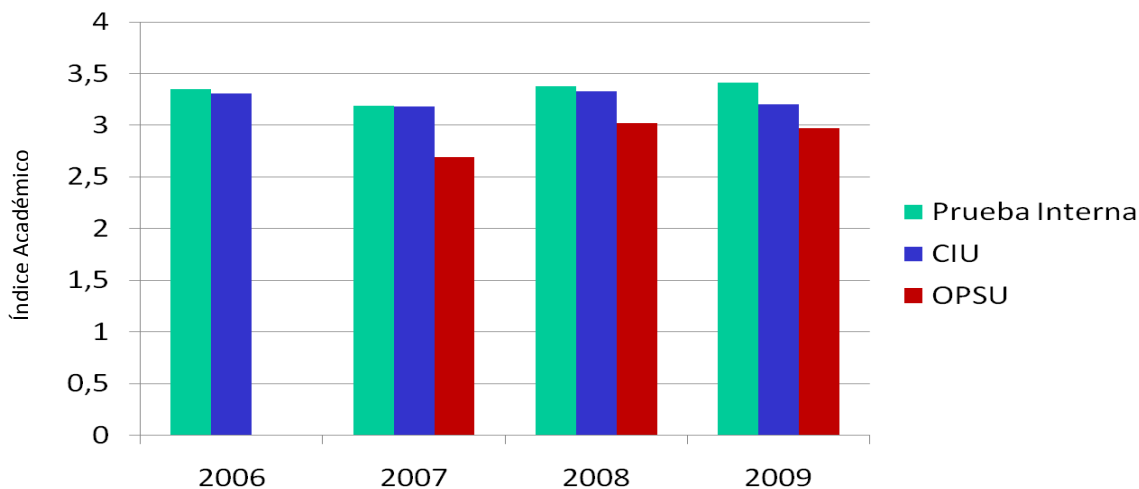
2.1. Índice Académico

Los resultados obtenidos en la Tabla No. 3 y la Figura No. 2 presentados en este apartado indican que, para Diciembre de 2009, los Índices Académicos (IA) de las poblaciones que ingresan por Examen de Admisión y CIU son comparables en todas las Cohortes, mientras que los estudiantes asignados por OPSU exhiben un IA considerablemente inferior. Los estudiantes CIU que ingresan a Carreras Largas en la Cohorte 2007 presentan el menor rendimiento promedio en cuanto a IA se refiere: 3.18 si la comparamos con los ingresos CIU en las Cohortes 2006, 2008 y 2009.

Tabla No. 3
Comparación de Índice Académico acumulado para diciembre 2009,
según Modalidad de Ingreso USB Carreras Largas.
Cohortes 2006, 2007, 2008 y 2009.

Cohorte USB	Modalidad de Ingreso. Carreras Largas		
	Prueba Interna	CIU	OPSU
2006	3.35	3.31	NA
2007	3.39	3.18	2.69
2008	3.38	3.33	3.02
2009	3.41	3.20	2.97

Figura No. 2
Comparación de Índice Académico acumulado promedio para diciembre 2009,
según Modalidad de Ingreso USB Carreras Largas.
Cohortes 2006, 2007, 2008 y 2009.



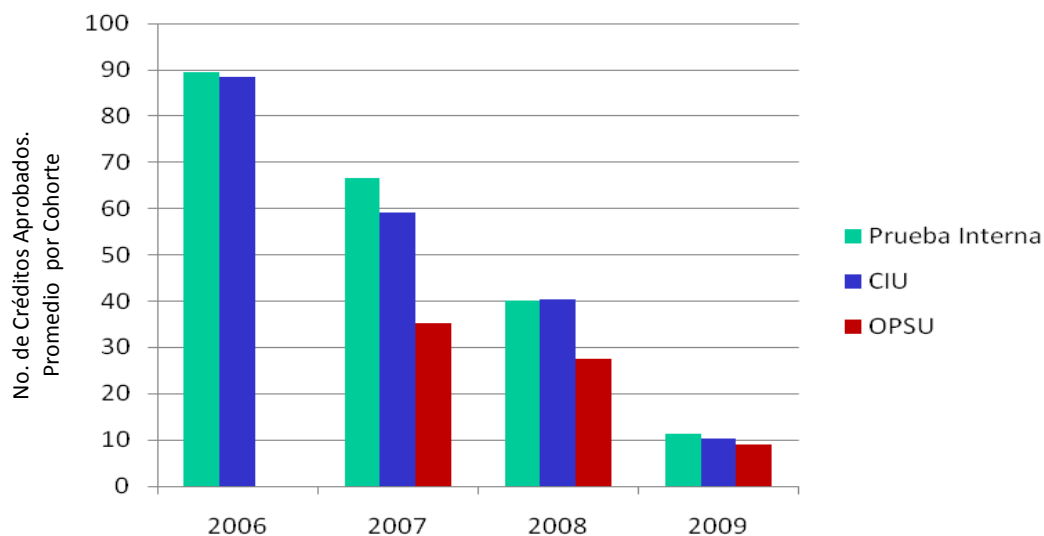
2.2. Créditos aprobados

De acuerdo con la Tabla No. 4 y la Figura No. 3, los estudiantes que ingresan por Examen de Admisión y CIU a Carreras Largas en las Cohortes 2006, 2007, 2008 y 2009, exhiben un promedio de créditos aprobados comparables, aunque la mayor distancia entre ambas poblaciones se observa en la Cohorte 2007, con 7 créditos de diferencia, a favor de los estudiantes que ingresan por Examen de Admisión (66.64 créditos aprobados en el caso de ingreso por Examen de Admisión y 59.20 créditos para ingresos CIU). Los estudiantes que provienen por OPSU presentan, en todas las Cohortes, un promedio de créditos aprobados sustancialmente inferior a los estudiantes que ingresan por Examen de Admisión y CIU.

Tabla No. 4
Comparación de Créditos Aprobados para diciembre 2009,
según Modalidad de Ingreso USB Sartenejas.
Cohortes 2006, 2007, 2008 y 2009

Cohorte USB	Modalidad de Ingreso. Carreras Largas		
	Prueba Interna	CIU	OPSU
2006	89.40	88.38	NA
2007	66.64	59.20	35.23
2008	40.13	40.30	27.56
2009	11.39	10.31	8.91

Figura No. 3
Comparación de Créditos Aprobados para diciembre 2009,
según Modalidad de Ingreso USB Sartenejas.
Cohortes 2006, 2007, 2008 y 2009



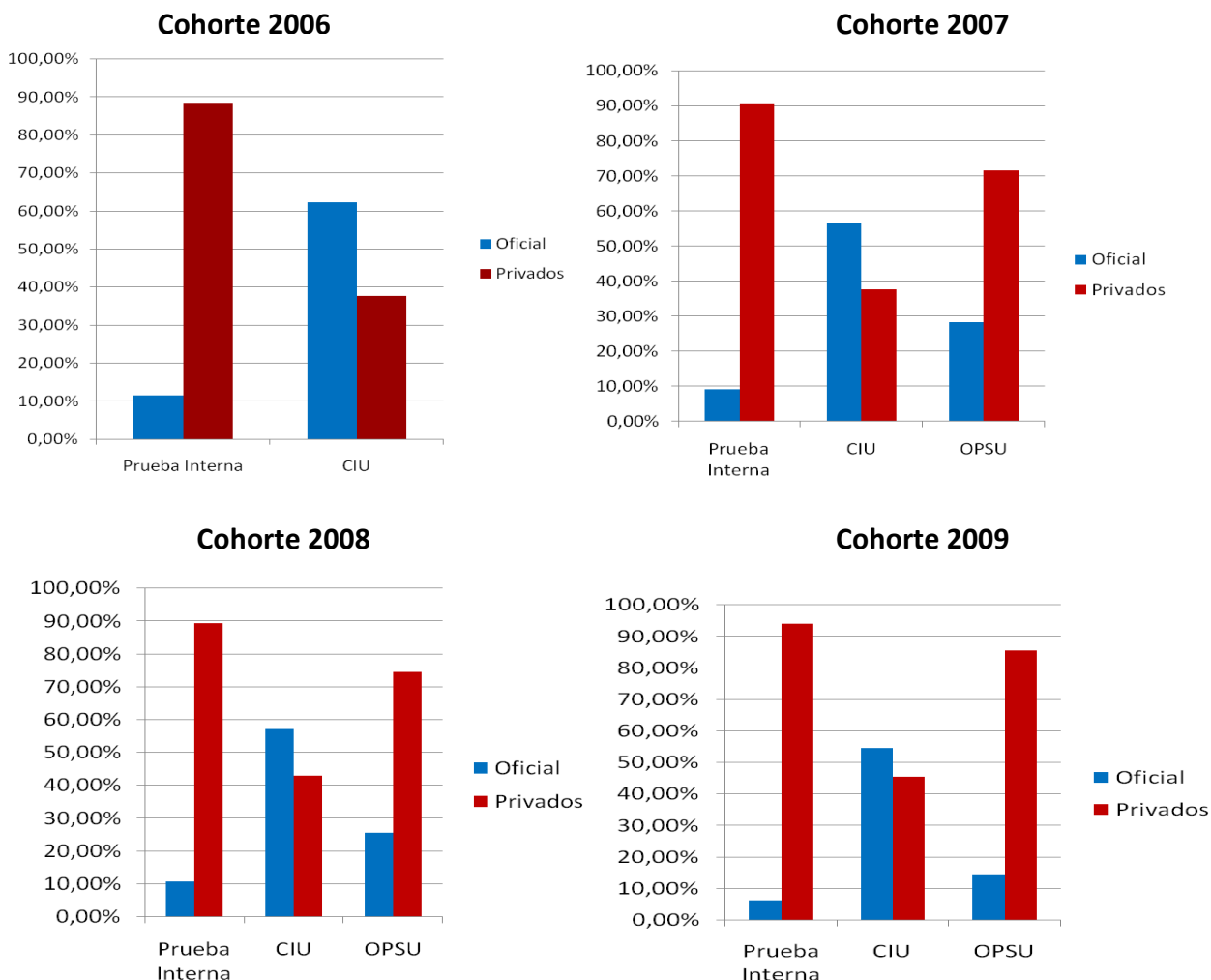
2.3. Situación global

Los estudiantes que ingresan a Carreras Largas por CIU, Cohortes 2006 a 2009, poseen un alto porcentaje de permanencia en situación Activo Normal, comparable con los estudiantes que ingresan por Examen de Admisión. Los estudiantes asignados por OPSU presentan, desde el 2007, los menores porcentajes en permanencia en carrera, especialmente la Cohorte 2007, de los cuales 73 de 124 estudiantes OPSU están Inactivos, es decir, el 58.87%.

2.4. Procedencia

Con base en las Figuras 4, 5, 6, y 7 presentadas en este apartado, el CIU incorpora más estudiantes del sector oficial que las otras modalidades de ingreso: Examen de Admisión y OPSU. De cada 10 estudiantes, el CIU incorpora casi 6 estudiantes de liceos públicos (57%); mientras que el Examen de Admisión aproximadamente 1 de cada 10. La asignación OPSU reporta 2 estudiantes del sector oficial frente a 8 del sector privado.

Figuras No. 4, 5, 6 y 7
Comparación Institución de Procedencia de Estudiantes
según Modalidad de Ingreso USB Sartenejas.



Conclusiones

- **Ingreso y equidad**

Como bien lo muestran las Tablas y las Figuras presentados en este Informe, la forma de ingreso que favorece más estudiantes de instituciones públicas que privadas corresponde al CIU. Las relaciones son: Prueba de Admisión 1:9 estudiantes, CIU 6:4 y OPSU 2:8.

La distribución inicial de invitados CIU -80% estudiantes egresados de instituciones públicas/ 20% del sector privado-, desciende a una relación de estudiantes aprobados 6-4, respectivamente. La Coordinación del CIU iniciará una investigación con el fin de determinar las razones por las cuales el 40% de los inscritos no finaliza el Programa. Lo anterior permitirá, sin duda, establecer las políticas, estrategias y metodologías necesarias con el fin de elevar la persistencia y la retención de los alumnos, en especial la de los estudiantes del sector público.

- **Impacto y Rendimiento Académico**

Desde 2005 hasta 2009, la USB, Sede Sartenejas, ha invitado a 1410 estudiantes a participar en el Ciclo, y se han inscrito 829 de los invitados CIU (59%); aunque el total de inscritos asciende a 987, al considerar a los asignados por OPSU que se inscribe en el CIU. Hasta la Cohorte 2008, 497 estudiantes han culminado con éxito el Programa (60% de los inscritos) de los cuales 452 (90%) continúan en carrera.⁴

Este 60% es sólido y exitoso, es decir, alcanza un alto porcentaje de permanencia en carrera si consideramos que muchos de los estudiantes inscritos en el Ciclo presentan problemas de orientación vocacional.

El presente Informe confirma lo que diversas fuentes indican: la retención y persistencia de los estudiantes CIU en carrera es francamente alta (CTA 2009, Fernández, N., 2009): 81,63% de los estudiantes CIU que ingresan en CL Cohorte 2006 se encuentran en una situación académica de "Activo Normal"; 80,33% para la Cohorte 2007; y 87,66% para la Cohorte 2008. Esta tasa de permanencia supera levemente en promedio a la de los estudiantes que ingresan por Prueba de Admisión y significativamente a los estudiantes ingreso OPSU.

El IA promedio y la tasa de permanencia de los estudiantes CIU son comparables con la de los alumnos de ingreso por Examen de Admisión y notablemente mayor al de

⁴ Si consideramos ambas sedes, Sartenejas y Camurí, el CIU ha ofertado 2743 cupos desde 2005 hasta 2009 y se han inscrito 2135 (77%). Hasta la Cohorte 2008, 1060 estudiantes han culminado con éxito el Ciclo (61% de los inscritos) de los cuales 903 (85%) continúan en carreras (largas y cortas). Desde la Cohorte 2006 hasta la 2009, en promedio el 61% de los estudiantes inscritos en el CIU aprueban el programa, tanto para las carreras largas como para las cortas.

los alumnos provenientes de OPSU. Los estudiantes CIU tienen mejor rendimiento que los estudiantes OPSU y son competitivos con los estudiantes que ingresan por Examen de Admisión.

- **Relevancia, adecuación y pertinencia**

Sin ánimo de sustituir las responsabilidades de la Educación Media y Diversificada, el Ciclo de Iniciación Universitaria (CIU) se ha erigido en una excelente intervención educativa ocupada en adecuar el perfil de los estudiantes a las exigencias académicas de la USB. Así las cosas, el Programa ha avanzado una política institucional capaz de conciliar el proceso de admisión de los estudiantes con los de prosecución y egreso, desde una formación académica integral y de calidad. De este modo, es decir, sin renunciar a sus principios y valores, la Universidad Simón Bolívar se erige, como diría Michel de Certeau (2004), en una “instancia operatoria” no sólo en relación con las “expectativas socio-culturales”, también con las desigualdades en la distribución del conocimiento, producto, a su vez, de las desigualdades sociales, económicas y escolares. El CIU ha resultado un programa pertinente y efectivo a la hora de congeniar una histórica y problemática dupla: equidad y calidad. La inclusión social sólo adquiere significado con una educación integral, pertinente y de calidad, única garantía para un desarrollo exitoso en los estudios superiores.

El Ciclo de Iniciación Universitaria (CIU) resulta pertinente tras el objetivo que la Universidad Simón Bolívar se ha trazado en sus diversos Planes de Gestión, formalizada en el Acta de creación del Ciclo: **“la aspiración de aumentar el porcentaje de la población estudiantil proveniente de planteles oficiales en los programas conducentes a título de Ingeniería, Licenciatura, Arquitectura y Urbanismo”**.

Fuentes de consulta

Arenas, O., Planchart, E., Rojas, F., Teruel, López, A,). Informe sobre el Sistema de Admisión de la Universidad Simón Bolívar. Sartenejas, marzo de 2007.

Boletín Estadístico USB 1994-1998. Comisión de Planificación y Desarrollo.

Boletín Estadístico USB 2001-2005. Comisión de Planificación y Desarrollo.

Boletín Estadístico USB 2002-2006. Comisión de Planificación y Desarrollo.

Boletín Estadístico USB 2003-2007. Comisión de Planificación y Desarrollo.

Boletín Estadístico USB 2004-2008. Comisión de Planificación y Desarrollo. Mayo de 2009.

Comparación de los alumnos admitidos inscritos y no inscritos de la Cohorte 2005 admitidos y no inscritos en el Ciclo de Iniciación Universitaria” (CTA, Diciembre 2005).

Comparación de los alumnos admitidos inscritos y no inscritos de la Cohorte 2005 vs. Admitidos y No inscritos en el Ciclo de Iniciación Universitaria. Sede Sartenejas. CTA, Diciembre 2005.

De Certeau, Michel (2004). “La universidad ante la cultura de masas”. **Cultura en plural**. Buenos Aires: Nueva Visión, 83-100.

Fernández, N. Informe (Preliminar) del trimestre Sept-Dic. 2009. Doctorado en Cs. Sociales y Humanidades (Dic. 2009).

Informe de Gestión 2005-2009.

Informe de Ingreso Regular de Estudiantes a nivel de Técnico Superior Universitario Cohorte 2008. Sartenejas, Diciembre de 2008.

Informe de Rendimiento de Estudiantes. Cohortes 08 y 09. Secretaría. Enero 2010.

Informes de Admisión, Carreras Largas y Carreras Cortas, 2005, 2006, 2007, 2008, 2009.

Informes del Rendimiento Académico de las Cohortes 2007-2008, Carreras Largas, Cortas y CIU, 2007-2008. Abril 2009.

Memoria y Cuenta OPSU 2007. Comisión de Planificación y Desarrollo. Enero 2008.

Ochoa, Elvia M. **Diseño de un Sistema de Indicadores de Gestión para el seguimiento del Programa CIU-USB.** Maestría en Educación Superior Universitaria, Octubre de 2009.

OPSU. **Nuevo Sistema nacional de ingreso y prosecución en la Educación Superior Venezolana.** Cuadernos OPSU No. 10, enero de 2009.

Plan de Gestión 2005-2009.

Plan de Gestión 2009-2013.

Planchart, Enrique. "Admisión". **El Papel de la Bolívar**. Marzo 2010, Año. 8, No. 42, p. 2.

Procesos de Admisión 2005-2009. Secretaría USB, Enero 2010.

Reglamento de Régimen de estudios USB C.24.1., CIU, Programa de Estudios de Pregrado, Incorporación-Resolución.

Rendimiento académico de los alumnos del Ciclo de Iniciación Universitaria (CIU). Cohorte 2005. Segundo Trimestre. CTA, Mayo 2006.

Rendimiento académico de los alumnos del Ciclo de Iniciación Universitaria (CIU). Cohorte 2005. Primer Trimestre. CTA, Febrero 2006.

Sugerencias y comentarios para la nueva Gestión 2009-2013.

USB en cifras 2006, 2007, 2008, 2009.